

## Bebauungsplanverfahren in der Steinbeckervorstadt Sachstand & Ausblick

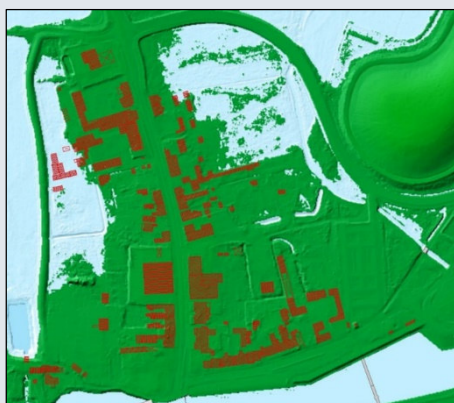
### 1 Bebauungsplanverfahren



Mit Beschlüssen der Bürgerschaft vom 01.02.2021 werden zwei Bebauungsplanverfahren (B-Pläne Nr. 3 und 105) weiter verfolgt und zwei weitere Verfahren (B-Pläne Nr. 105.1 und 105.2) neu eingeleitet. Die Planverfahren werden in einem dialogorientierten Prozess im zweistufigen Regelverfahren (Vorentwurf und Entwurf) durchgeführt. Grundlage für die Planverfahren bildet der städtebauliche Entwurf gem. Variante 1 des Masterplans Steinbeckervorstadt vom August 2020.

Zur Sicherung der städtebaulichen Ziele während der laufenden Bebauungsplanverfahren wurden durch die Bürgerschaft am 01.02.2021 auch Beschlüsse für mehrere Veränderungssperren gem. § 14 BauGB gefasst. Mit Hilfe dieses befristeten Sicherungsinstruments sind während der Aufstellung eines Bebauungsplans die Durchführung von Vorhaben und die Beseitigung baulicher Anlagen untersagt. Ebenso werden erhebliche oder wesentliche wertsteigernde Änderungen an Grundstücken oder baulichen Anlagen verwehrt.

### 2 Fachgutachten



Seit Anfang 2022 erfolgen vertiefende Untersuchungen zu den Themen Geologie, Hydrologie und Hydrogeologie sowie zu naturschutzfachlichen Aspekten der Umwelt. Es liegen bereits erste Zwischenergebnisse vor. Als Arbeitsgrundlagen wurden durch die Stadtverwaltung u.a. aktuelle Höhenvermessungen und eine Sichtung von Archivunterlagen durchgeführt.

#### **Aktualisierung der Höhenvermessung**

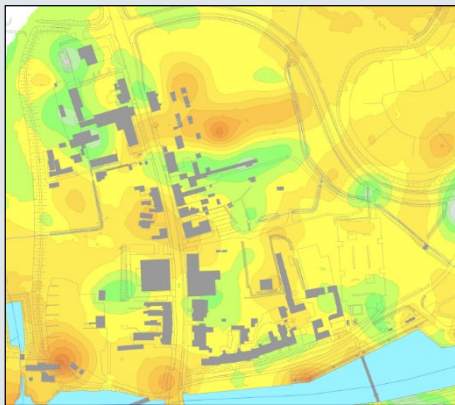
Die zunächst vermutete veränderte Höhensituation infolge von Moorsackung bestätigte sich bei der Nachvermessung durch die Abteilung Geoinformation und Vermessung des Stadtbauamtes. Im digitalen Geländemodell wurden u.a. die Höhenlagen unter 0,00 m NHN abgebildet. Diese Gegebenheiten werden ebenso wie die Erkenntnisse der o.g. Untersuchungen in der weiteren Planung zu berücksichtigen sein.



### Sichtung Archivunterlagen

Zur historischen Entwicklung des Gewässersystems wurden Archivunterlagen gesichtet und anschließend visualisiert.

In der hydrologischen Begutachtung durch das beauftragte Büro Umweltplan GmbH wird u.a. auf den erfolgten Verzicht der meisten flachen Gräben zugunsten der Gewinnung von Bewirtschaftungs- und Bauflächen hingewiesen, wodurch tiefere Gräben erforderlich wurden.

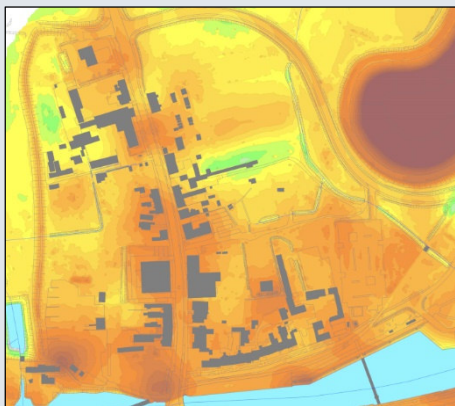


### Ermittlung der Moormächtigkeiten

Auf Basis von über 200 Aufschlussdaten wurde durch das Büro Umweltplan GmbH ein geologisches Strukturmodell erstellt.

Unter anderem wurde die Mächtigkeit der organogenen Ablagerungen - Torf und Mudde - ermittelt und dargestellt.

Die im Gebiet flächenhaft festgestellte Mächtigkeit dieser Schichten von 1,0 bis 4,0 im Normalprofil wird in Abwägung der Planung einbezogen.



### Ermittlung der Tiefe des tragfähigen Baugrunds

Anhand des geologischen Strukturmodells wurde im Weiteren u.a. die Tiefe des tragfähigen Baugrunds ermittelt und abgebildet. Sie liegt überwiegend bei ca. 2,0 bis 5,5 m und wird auch durch die erfolgten Aufschüttungen beeinflusst.

Es ist davon auszugehen, dass ein hoher Gründungsaufwand für Gebäude, Verkehrsanlagen und stadttechnische Infrastruktur erforderlich sein wird.

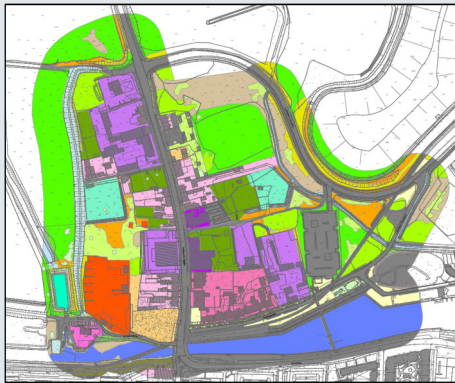


### Umwelt

Das Büro biota GmbH wurde mit der Kartierung der Fauna und Flora sowie der Erstellung von Umweltberichten und Artenschutzfachbeiträgen zu den einzelnen Bebauungsplänen beauftragt.

Die Kartierung der Brutvögel erfolgte durch Begehungen.

Hierbei wurden Art, Brutzeitfeststellung, Brutnachweis oder Brutverdacht und die entsprechenden Verhaltensmerkmale, die zum Nachweis bzw. Verdacht führten, dokumentiert.



Insgesamt konnten 54 Vogelarten im Untersuchungsgebiet erfasst werden.

Die erhobenen Daten für mögliche Fledermäuse sind bislang noch nicht ausgewertet. Des Weiteren erfolgte eine Recherche zu möglichen Winterquartieren innerhalb des Untersuchungsgebietes. Eine Abfrage bei fachkundigen Experten, dem Landesfachausschuss Fledermäuse M-V, ergab keine Hinweise auf mögliche Winterquartiere in der Steinbeckervorstadt.

In einem Umkreis von 50 m um die Bebauungsplangebiete erfolgte eine flächendeckende Biotopkartierung. Die Biotoptypen wurden anhand der Geländebegehung und mittels aktueller Luftbilder abgegrenzt und auf Vorliegen eines gesetzlichen Schutzstatus überprüft.

### 3 Ausblick

#### Die nächsten Schritte sind:

- Durchführung der ersten Beteiligungswerkstatt:  
Vorstellung und Diskussion der Zwischenergebnisse der bisher durchgeführten Untersuchungen und möglicher Flächenkulissen für bauliche Nutzungen sowie für verkehrliche, grüne und blaue Infrastruktur

**+++ SAVE THE DATE +++  
15.09.2022 | 18.00 Uhr  
Heineschuppen,  
Museumswerft Greifswald**

- Fortführung der Untersuchungen und Bearbeitung der städtebaulichen Konzepte
- Durchführung der 2. Beteiligungswerkstatt, voraussichtlich im 4. Quartal 2022: Vorstellung und Diskussion der Ergebnisse der Untersuchungen und der städtebaulichen Konzepte
- Bearbeitung der Bebauungsplan-Vorentwürfe
- Frühzeitige Öffentlichkeits- und Behördenbeteiligungen nach § 3 Abs. 1 und § 4 Abs. 1 BauGB